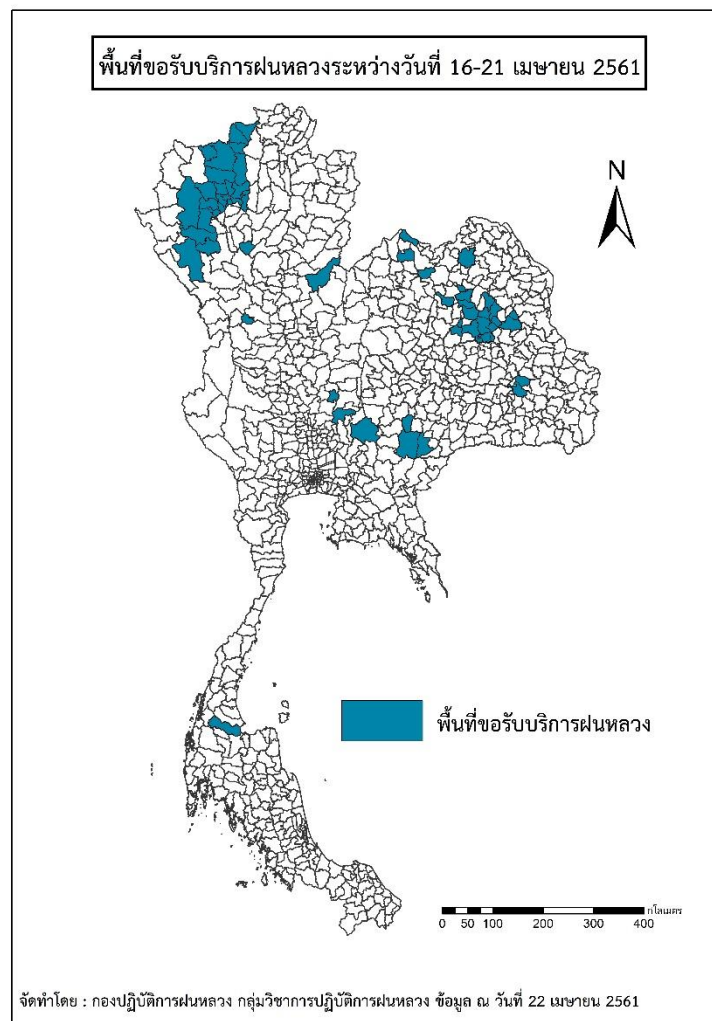




รายงานสถานการณ์ภัยแล้งและภัยพิบัติ ฉบับที่ 51  
ประจำวันที 22 เมษายน 2561  
และผลการปฏิบัติการฝนหลวงประจำวันที 21 เมษายน 2561  
กลุ่มวิชาการปฏิบัติการฝนหลวง กองปฏิบัติการฝนหลวงกรมฝนหลวงและการบินเกษตร  
[royalrainmaking\\_academic@hotmail.com](mailto:royalrainmaking_academic@hotmail.com)

๑ พื้นที่ขอรับบริการฝนหลวง (ระหว่างวันที่ 16 - 21 เมษายน 2561)

ภาค	รายชื่อจังหวัด (อำเภอ) ทีมีผู้ขอรับบริการ	จำนวนผู้ขอรับบริการ (ราย)
เหนือ	กำแพงเพชร(โกสัมพีนคร), พิษณุโลก(ชาติตระการ), ลำปาง(สบปราบ), เชียงใหม่(จอมทอง ดอยสะเก็ด ดอยหล่อ ดอยเต่า ฝาง พร้าว สะเมิง สันกำแพง สันทราย สันป่าตอง สารภี หางดง อดก้อย ฮอด เชียงดาว เมืองเชียงใหม่ เวียงแหง แมริม แม่วาง แม่ออน แม่อาัย แม่แจ่ม แม่แตง ไชยปราการ)	5
กลาง	ลพบุรี(พัฒนานิคม, สระโบสถ์)	2
ตะวันออกเฉียงเหนือ	กาฬสินธุ์(กมลาไสย ภูนิารายณ์ คำม่วง ฆ้องชัย ดอนจาน ท่าคันโท นามน ยางตลาด ร่องคำ สมเด็จ สหัสขันธ์ หนองกุงศรี ห้วยเม็ก เขาวง เมืองกาฬสินธุ์), นครราชสีมา(ครบุรี ปากช่อง เลิงสาง โชคชัย), มหาสารคาม(ชื่นชม เชียงยืน), ยโสธร(มหาชนะชัย), ศรีสะเกษ(ราชัไศล), หนองคาย(สังคม), อุดรธานี(กุดจับ กู่แก้ว น้ำโสม บ้านดุง ศรีธาตุ โนนสะอาด)	6
ตะวันออก	ไม่มีการขอรับบริการ	0
ใต้	สุราษฎร์ธานี(ท่าฉาง)	1
รวม	13 จังหวัด (60 อำเภอ)	13



๑ สถานการณ์ภาวะหมอกควันในเขตกรุงเทพมหานคร

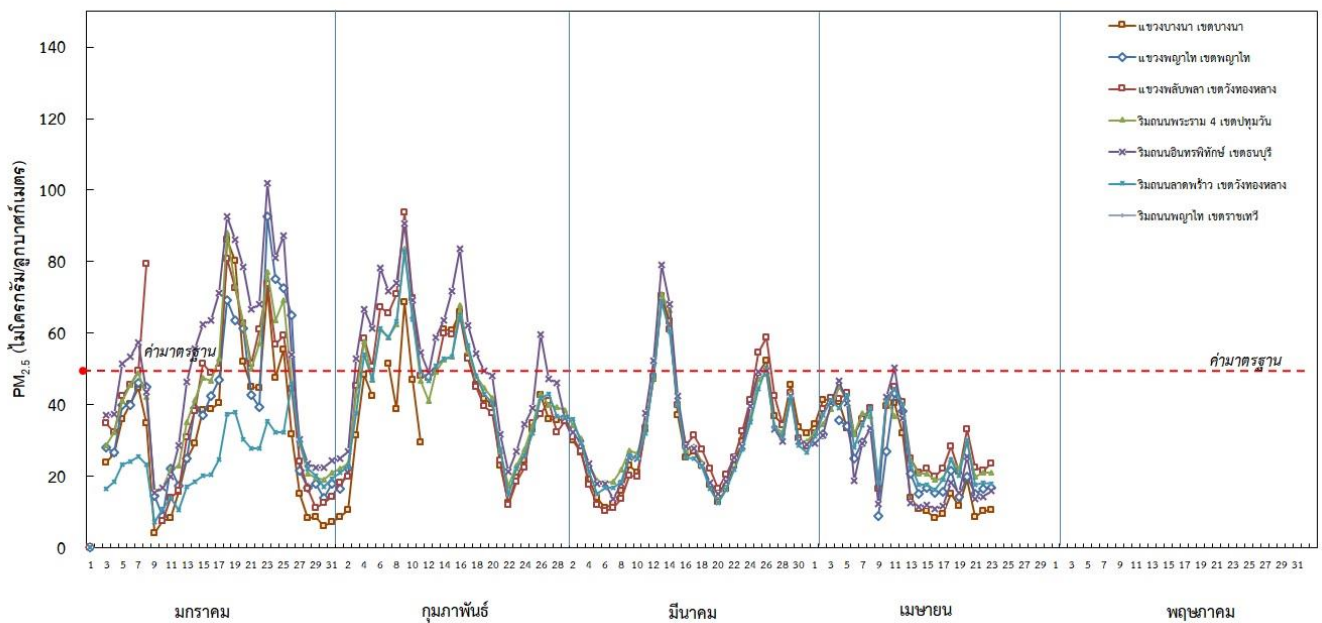
ตารางค่า PM<sub>2.5</sub> ในเขตกรุงเทพมหานคร (เวลา 08.00 น.) 5 วันที่ผ่านมา มีค่าดังนี้

จังหวัด	ชื่อสถานี	ค่า PM <sub>2.5</sub> <sup>1</sup>					คุณภาพอากาศ
		18 เม.ย.	19 เม.ย.	20 เม.ย.	21 เม.ย.	22 เม.ย.	
กรุงเทพฯ	แขวงบางนา เขตบางนา (05t)	12	19	9	10	11	ไม่เกินค่ามาตรฐาน
	แขวงพลับพลา เขตวังทองหลาง (61t)	21	33	22	22	24	ไม่เกินค่ามาตรฐาน
	ริมถนนพระราม 4 เขตปทุมวัน (50t)	22	29	20	21	21	ไม่เกินค่ามาตรฐาน
	ริมถนนอินทรพิทักษ์ เขตธนบุรี (52t)	15	25	14	14	16	ไม่เกินค่ามาตรฐาน
	ริมถนนลาดพร้าว เขตวังทองหลาง (53t)	20	30	18	18	18	ไม่เกินค่ามาตรฐาน

ที่มา: กรมควบคุมมลพิษ

๑ กราฟแสดงแนวโน้มค่า PM<sub>2.5</sub> ในเขตกรุงเทพมหานคร ตั้งแต่วันที่ 1 มกราคม - 22 เมษายน 2561

กราฟแสดงค่าเฉลี่ย 24 ชั่วโมงของ PM<sub>2.5</sub> ในเขตกรุงเทพมหานคร ณ เวลา 08.00 น. ตั้งแต่วันที่ 1 มกราคม 2561 - ปัจจุบัน



<sup>1</sup>PM<sub>2.5</sub> คือ ปริมาณฝุ่นละอองขนาดไม่เกิน 2.5 ไมครอน มาตรฐานค่าเฉลี่ย 24 ชั่วโมง ต้องไม่เกิน 50 ไมโครกรัมต่อลูกบาศก์เมตร

## สถานการณ์ภาวะหมอกควันในพื้นที่ภาคเหนือ

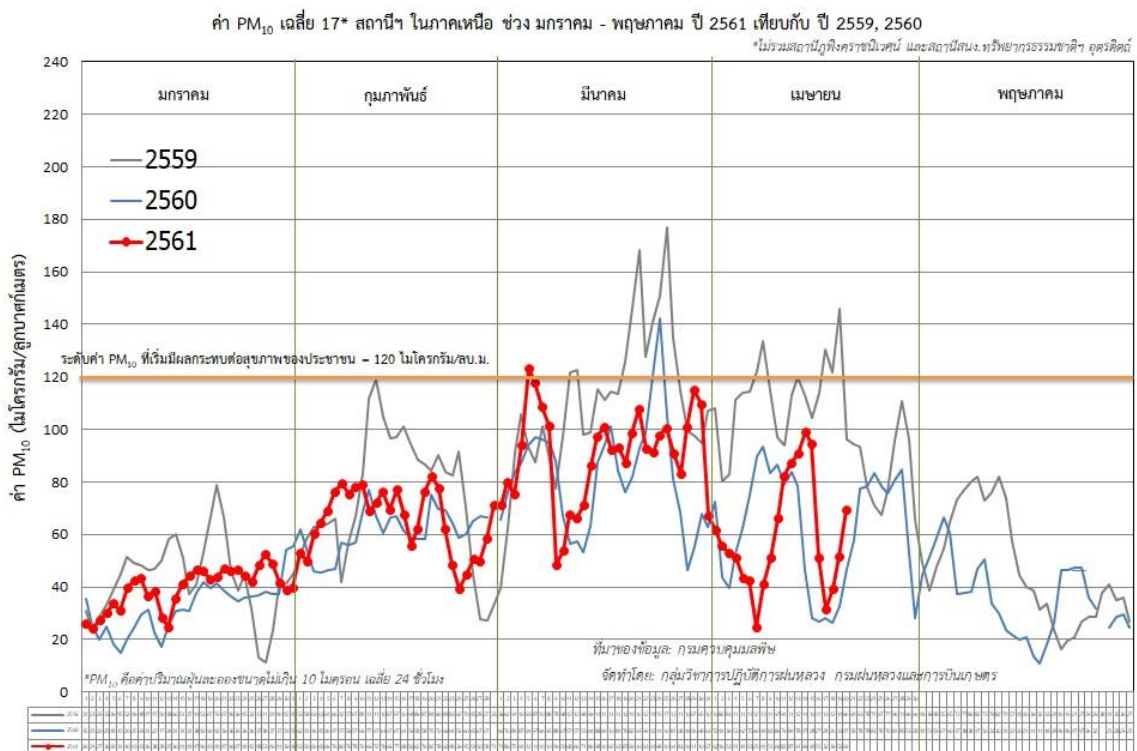
ตารางค่า PM<sub>10</sub> ในพื้นที่ภาคเหนือ (เวลา 09.00 น.) 5 วันที่ผ่านมา มีค่าดังนี้

จังหวัด	จุดความร้อน* (จุด)	ชื่อสถานี	ค่า PM <sub>10</sub> <sup>2**</sup>					คุณภาพอากาศ
			17 เม.ย.	18 เม.ย.	19 เม.ย.	21 เม.ย.	22 เม.ย.	
จ.เชียงราย	8	ต.เวียง อ.เมือง	22	24	n/a	64	84	ไม่เกินค่ามาตรฐาน
		ต.เวียงพางคำ อ.แม่สาย	26	29	34	54	73	ไม่เกินค่ามาตรฐาน
จ.เชียงใหม่	22	ต.ช้างเผือก อ.เมือง	47	54	68	82	101	ไม่เกินค่ามาตรฐาน
		ต.ศรีภูมิ อ.เมือง	39	40	51	71	71	ไม่เกินค่ามาตรฐาน
		ต.สุเทพ อ.เมือง* (Mobile)	46	52	n/a	n/a	72	ไม่เกินค่ามาตรฐาน
		ต.ช่างเคิ่ง อ.แม่แจ่ม (Mobile)	75	62	n/a	82	115	ไม่เกินค่ามาตรฐาน
จ.ลำปาง	2	ต.พระบาท อ.เมือง	30	39	46	80	93	ไม่เกินค่ามาตรฐาน
		ต.สบป่าตอ อ.แม่เมะ	24	29	30	56	79	ไม่เกินค่ามาตรฐาน
		ต.บ้านดง อ.แม่เมะ	22	37	49	70	76	ไม่เกินค่ามาตรฐาน
		ต.แม่เมะ อ.แม่เมะ	31	43	65	89	96	ไม่เกินค่ามาตรฐาน
จ.ลำพูน	1	ต.ในเมือง อ.เมือง	21	33	48	67	86	ไม่เกินค่ามาตรฐาน
จ.แม่ฮ่องสอน	14	ต.จองคำ อ.เมือง	n/a	n/a	n/a	n/a	n/a	ไม่มีข้อมูล
จ.น่าน	16	ต.ในเวียง อ.เมือง	n/a	n/a	n/a	n/a	120	ไม่เกินค่ามาตรฐาน
		ต.ห้วยโก๋น อ.เฉลิมพระเกียรติ	26	n/a	39	50	65	ไม่เกินค่ามาตรฐาน
จ.แพร่	16	ต.นาจักร อ.เมือง	21	37	56	74	90	ไม่เกินค่ามาตรฐาน
จ.พะเยา	2	ต.เวียง อ.เมือง	27	33	48	72	86	ไม่เกินค่ามาตรฐาน
จ.ตาก	5	ต.แม่ปะ อ.แม่สอด	77	72	85	n/a	97	ไม่เกินค่ามาตรฐาน

ที่มา: \* : สำนักงานพัฒนาเทคโนโลยีอวกาศและภูมิสารสนเทศ (องค์การมหาชน) โดยใช้ข้อมูลดาวเทียมระบบ MODIS รายละเอียด 1,000 เมตร

\*\* : กรมควบคุมมลพิษ

### ๑ กราฟแสดงแนวโน้มค่า PM<sub>10</sub> ในภาคเหนือ ตั้งแต่วันที่ 1 มกราคม - 22 เมษายน 2561



<sup>2</sup>PM<sub>10</sub> คือ ปริมาณฝุ่นละอองขนาดไม่เกิน 10 ไมครอน มาตรฐานค่าเฉลี่ย 24 ชั่วโมง ต้องไม่เกิน 120 ไมโครกรัมต่อลูกบาศก์เมตร

๑ สถานการณ์ปริมาณน้ำเก็บกักในอ่างเก็บน้ำที่สำคัญ

10 เม.ย.	ความจุของอ่างที่ รนก. <sup>3</sup> (ล้าน ลบ.ม.)	ปริมาณน้ำในอ่างฯ (%)				ปริมาตรน้ำไหลลงอ่างฯ (ล้าน ลบ.ม.)	ปริมาตรน้ำไหลลงอ่างสะสม <sup>4</sup> (ล้าน ลบ.ม.)	ระดับน้ำ
		18 เม.ย.	19 เม.ย.	20 เม.ย.	21 เม.ย.	21 เม.ย.		
<b>ภาคเหนือ</b>						<b>14.11</b>	<b>978.83</b>	
- ภูมิพล(ตาก)	13,462	59	59	59	59	0.00	214.18	-
- สิริกิติ์(อุดรดิตถ์)	9,510	60	60	59	59	10.10	531.70	-
- แม้งดง(เชียงใหม่)	265	64	64	64	64	0.13	7.91	-
- แม่กวางฯ(เชียงใหม่)	263	26	26	26	26	0.00	25.13	ต่ำกว่า 30%
- กิวลม(ลำปาง)	106	71	70	69	68	1.75	135.90	-
- กิวคอง(ลำปาง)	170	56	55	55	55	0.37	12.04	-
- แควน้อยฯ(พิษณุโลก)	939	40	40	39	39	1.76	51.97	ต่ำกว่า 40%
- แม่มอก(ลำปาง)	110	34	34	34	34	0.29	65.44	ต่ำกว่า 40%
<b>ภาคตะวันออกเฉียงเหนือ</b>						<b>2.27</b>	<b>363.70</b>	
- ห้วยหลวง(อุดรธานี)	135	45	45	45	45	0.00	2.46	ต่ำกว่า 50%
- น้ำอูน(สกลนคร)	520	55	55	55	55	0.00	10.78	-
- น้ำพุง(สกลนคร)	166	46	46	45	45	0.04	14.60	ต่ำกว่า 50%
- จุฬารัตน์(ชัยภูมิ)	164	59	60	60	60	0.03	15.80	-
- อุบลรัตน์(ขอนแก่น)	2,431	46	45	45	45	0.01	117.14	ต่ำกว่า 50%
- ลำปาว(กาฬสินธุ์)	1,980	49	48	48	47	0.00	58.36	ต่ำกว่า 50%
- ลำตะคอง(นครราชสีมา)	314	52	52	52	52	0.00	23.29	-
- ลำพระเพลิง(นครราชสีมา)	110	62	61	61	61	0.00	10.19	-
- มูลบน(นครราชสีมา)	141	55	54	54	54	0.00	13.66	-
- ลำแซะ(นครราชสีมา)	275	44	44	44	44	0.11	7.42	ต่ำกว่า 50%
- ลำน้ำรอง(บุรีรัมย์)	121	53	53	53	53	0.00	2.21	-
- สิรินคร(อุบลราชธานี)	1,966	56	56	55	55	2.04	87.79	-
- ลำปลายมาศ(นครราชสีมา)	98	64	64	64	64	0.04	-	-
<b>ภาคกลาง</b>						<b>3.31</b>	<b>667.04</b>	
- ป่าสักฯ(ลพบุรี)	960	37	37	36	35	0.00	93.30	ต่ำกว่า 40%
- ทับเสลา(อุทัยธานี)	160	55	55	55	55	0.00	1.48	-
- กระเสียว(สุพรรณบุรี)	240	93	92	91	90	0.00	26.17	-
- ศรีนครินทร์(กาญจนบุรี)	17,745	82	82	82	82	3.31	395.33	-
- วชิราลงกรณ์(กาญจนบุรี)	8,860	58	58	58	58	0.00	150.76	-
<b>ภาคตะวันออก</b>						<b>3.68</b>	<b>107.32</b>	
- ขุนด่านฯ(นครนายก)	224	39	39	39	38	0.06	1.16	ต่ำกว่า 40%
- คลองสิียด(ฉะเชิงเทรา)	420	37	38	37	37	0.00	8.50	ต่ำกว่า 40%
- บางพระฯ(ชลบุรี)	117	60	60	60	59	0.05	11.05	-
- หองปลาไหล(ระยอง)	164	80	81	81	82	1.67	48.85	-
- ประแสร์(ระยอง)	295	66	66	67	67	1.20	33.94	-
- นฤปดินทรจินดา(ปราจีนบุรี)	295	37	37	36	36	0.00	3.82	-
- พระปรัง(สระแก้ว)	97	47	47	47	47	0.01	-	ต่ำกว่า 50%
- ดอกกราย(ระยอง)	71	70	70	71	71	0.70	-	-
- คลองพระพุทธ(จันทบุรี)	70	76	76	76	76	0.00	-	-
- คลองหลวง รัชชโลทร(ชลบุรี)	98	0	71.71	71.71	71.01	0.421	-	-
<b>ภาคใต้</b>						<b>5.70</b>	<b>953.43</b>	
- แก่งกระเจา(เพชรบุรี)	710	43	43	43	43	1.58	88.50	ต่ำกว่า 50%
- ปราณบุรี(ประจวบคีรีขันธ์)	347	61	61	61	61	0.42	44.82	-
- รัชชประภา(สุราษฎร์ธานี)	5,639	71	71	71	71	1.42	293.44	-
- บางกลาง(ยะลา)	1,454	90	89	89	89	2.28	526.67	-

<sup>3</sup>รนก. = ระดับน้ำเก็บกัก, ที่มา: กรมชลประทาน

<sup>4</sup>ปริมาตรน้ำไหลลงอ่างสะสมตั้งแต่วันที่ 1 มกราคม 2561 ถึงปัจจุบัน

## การพยากรณ์อากาศและสภาพอากาศประจำวัน

### ๑ ลักษณะอากาศทั่วไปและการพยากรณ์อากาศ ประจำวันที่ 22 เมษายน 2561 (เวลา 06.00 น.)

ลักษณะอากาศทั่วไป	
<p>พยากรณ์อากาศ 24 ชั่วโมงข้างหน้า บริเวณประเทศไทยตอนบนมีอากาศร้อนถึงร้อนจัด และมีฝนฟ้าคะนองเกิดขึ้นได้บางพื้นที่ ขอให้ประชาชนบริเวณดังกล่าวดูแลสุขภาพเนื่องจากสภาพอากาศที่ร้อนไว้ด้วย อนึ่ง ในช่วงวันที่ 24-27 เมษายน 2561 จะมีพายุฤดูร้อนเกิดขึ้นบริเวณประเทศไทยตอนบน โดยมีลักษณะของพายุฝนฟ้าคะนอง ลมกระโชกแรง ฟ้าผ่า และมีลูกเห็บตกได้บางพื้นที่ ซึ่งจะเริ่มจากภาคตะวันออกเฉียงเหนือก่อน</p> <p>ลักษณะสำคัญทางอุตุนิยมวิทยา ความกดอากาศต่ำเนื่องจากความร้อนปกคลุมประเทศไทยตอนบน ทำให้บริเวณดังกล่าวมีอากาศร้อนโดยทั่วไปและมีอากาศร้อนจัดบางพื้นที่ ในขณะที่ลมตะวันออกเฉียงใต้พัดนำความชื้นจากทะเลจีนใต้และอ่าวไทยเข้าปกคลุมประเทศไทย ทำให้บริเวณดังกล่าวมีฝนฟ้าคะนองบางพื้นที่เกิดขึ้นได้ในระยะนี้ อนึ่ง ในช่วงวันที่ 24-27 เมษายน 2561 บริเวณความกดอากาศสูงจากประเทศจีนจะแผ่ลงมาปกคลุมภาคตะวันออกเฉียงเหนือ และทะเลจีนใต้ ทำให้ประเทศไทยตอนบนจะเกิดพายุฤดูร้อนขึ้น โดยเริ่มจากภาคตะวันออกเฉียงเหนือก่อน</p>	
การพยากรณ์อากาศรายภาค	
ภาคเหนือ	อากาศร้อนถึงร้อนจัดบางพื้นที่ กับมีฝนฟ้าคะนอง ร้อยละ 10 ของพื้นที่ ส่วนมากบริเวณจังหวัดแม่ฮ่องสอน เชียงใหม่ ลำพูน ลำปาง และตาก อุณหภูมิต่ำสุด 21-26 องศาเซลเซียส อุณหภูมิสูงสุด 34-40 องศาเซลเซียส ลมใต้ ความเร็ว 10-25 กม./ชม.
ภาคกลาง	อากาศร้อน กับมีฝนฟ้าคะนอง ร้อยละ 10 ของพื้นที่ ส่วนมากบริเวณจังหวัดราชบุรี กาญจนบุรี และอุทัยธานี อุณหภูมิต่ำสุด 25-27 องศาเซลเซียส อุณหภูมิสูงสุด 37-39 องศาเซลเซียส ลมตะวันออกเฉียงใต้ ความเร็ว 10-25 กม./ชม.
ภาคต.อ.เฉียงเหนือ	อากาศร้อน กับมีฝนฟ้าคะนอง ร้อยละ 20 ของพื้นที่ ส่วนมากบริเวณจังหวัดนครพนม มุกดาหาร ยโสธร อำนาจเจริญ อุบลราชธานี และศรีสะเกษ อุณหภูมิต่ำสุด 22-26 องศาเซลเซียส อุณหภูมิสูงสุด 35-37 องศาเซลเซียส ลมตะวันออกเฉียงใต้ ความเร็ว 10-25 กม./ชม.
ภาคตะวันออก	มีเมฆบางส่วน กับมีฝนฟ้าคะนอง ร้อยละ 10 ของพื้นที่ ส่วนมากบริเวณจังหวัดชลบุรี ระยอง จันทบุรี และตราด อุณหภูมิต่ำสุด 24-28 องศาเซลเซียส อุณหภูมิสูงสุด 34-37 องศาเซลเซียส ลมตะวันออกเฉียงใต้ ความเร็ว 10-30 กม./ชม. ทะเลมีคลื่นต่ำกว่า 1 เมตร
ภาคใต้ฝั่งตะวันออก	มีเมฆบางส่วน กับมีฝนฟ้าคะนอง ร้อยละ 20 ของพื้นที่ ส่วนมากบริเวณจังหวัดนครศรีธรรมราช พัทลุง สงขลา ปัตตานี ยะลา และนราธิวาส อุณหภูมิต่ำสุด 23-26 องศาเซลเซียส อุณหภูมิสูงสุด 33-36 องศาเซลเซียส ลมตะวันออก ความเร็ว 15-30 กม./ชม. ทะเลมีคลื่นสูงประมาณ 1 เมตร
ภาคใต้ฝั่งตะวันตก	มีเมฆเป็นส่วนใหญ่ กับมีฝนฟ้าคะนอง ร้อยละ 20 ของพื้นที่ ส่วนมากบริเวณจังหวัดพังงา ภูเก็ต กระบี่ และตรัง อุณหภูมิต่ำสุด 21-26 องศาเซลเซียส อุณหภูมิสูงสุด 33-37 องศาเซลเซียส ลมตะวันออก ความเร็ว 10-30 กม./ชม. ทะเลมีคลื่นต่ำกว่า 1 เมตร
กรุงเทพมหานครและปริมณฑล	อากาศร้อน กับมีฝนฟ้าคะนอง ร้อยละ 10 ของพื้นที่ อุณหภูมิต่ำสุด 26-27 องศาเซลเซียส อุณหภูมิสูงสุด 35-37 องศาเซลเซียส ลมตะวันออกเฉียงใต้ ความเร็ว 10-25 กม./ชม.

ที่มา: กรมอุตุนิยมวิทยา

### ๑ ข้อมูลความชื้นจากการตรวจอากาศชั้นบน (Sounding) ระยะความสูง 5,000 - 10,000 ฟุต

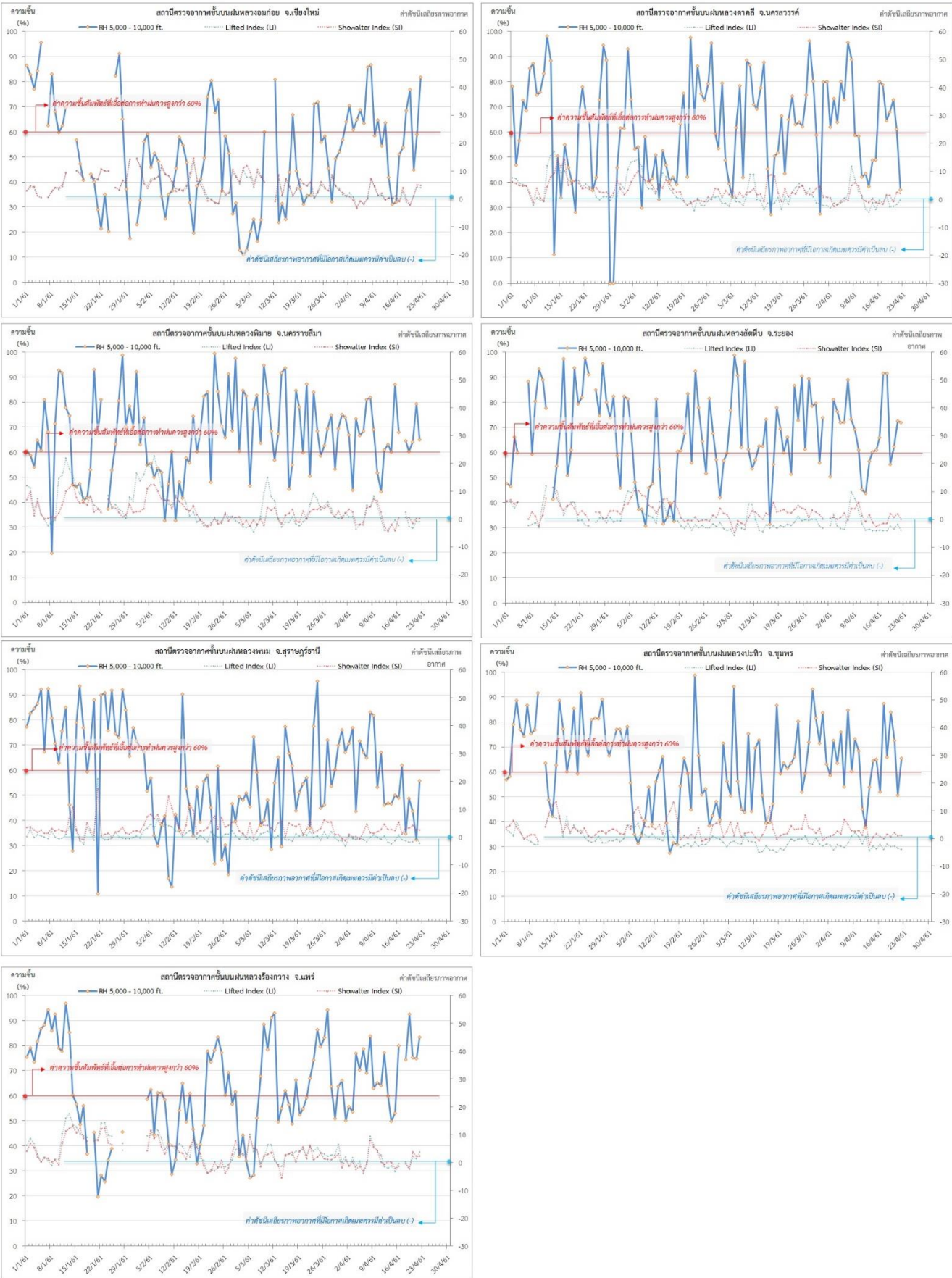
ภาค	สถานีตรวจอากาศ	ความชื้นสัมพัทธ์ (%)					เสถียรภาพอากาศ
		18 เม.ย.	19 เม.ย.	20 เม.ย.	21 เม.ย.	22 เม.ย.	
ภาคเหนือ	สถานีเรดาร์ฝนหลวงอมก๋อย	69	77	45	59	82	เสถียรภาพ
	สถานีตรวจอากาศเคลื่อนที่ร่องกวาง	75	93	76	75	84	เสถียรภาพ
ภาคกลาง	สถานีเรดาร์ฝนหลวงตาคี	65	68	73	62	38	เสถียรภาพ
ภาคตะวันออกเฉียงเหนือ	สถานีเรดาร์ฝนหลวงพิมาย	65	61	65	80	65	เสถียรภาพ
ภาคตะวันออก	สถานีเรดาร์ฝนหลวงสัดหีบ	92	56	63	73	72	เสถียรภาพ
ภาคใต้	สถานีเรดาร์ฝนหลวงพนม	35	49	44	33	56	เสถียรภาพ
	สถานีตรวจอากาศเคลื่อนที่ปะทิว	66	84	73	51	66	เสถียรภาพ

หมายเหตุ : สภาพอากาศมีเสถียรภาพ(Stable) หมายถึงสภาพอากาศที่มีโอกาสน้อยหรือไม่มีโอกาสในการเกิดเมฆในแนวตั้งเพื่อพัฒนาตัวกลายเป็นกลุ่มฝน

สภาพอากาศไม่มีเสถียรภาพ(Unstable) หมายถึงสภาพอากาศที่มีโอกาสเกิดเมฆในแนวตั้งและพัฒนาตัวเป็นกลุ่มฝนได้

๐ กราฟแสดงแนวโน้มความชื้นอากาศชั้นบนและดัชนีเสถียรภาพอากาศ (ระหว่างวันที่ 1 มกราคม - 22 เมษายน 2561)

กราฟแสดงผลตรวจอากาศชั้นบน (ระยะ 5,000 - 10,000 ฟุต) ตั้งแต่วันที่ 1 มกราคม 2561 - ปัจจุบัน



**หมายเหตุ**  
 - ระยะความสูง 5,000-10,000 ฟุต เป็นระดับพาดานบินในการปฏิบัติการฝนหลวง (ระดับฐานเมฆ)  
 - ดัชนีเสถียรภาพชั้นอากาศที่มีโอกาสเกิดเมฆควมมีค่าเป็นลบ (-) - LI: Lifted Index คือค่าดัชนีเสถียรภาพชั้นอากาศระดับต่ำ - SI: Showalter Index คือค่าดัชนีเสถียรภาพชั้นอากาศระดับกลาง  
 - ความชื้นสัมพัทธ์ที่เอื้อต่อการปฏิบัติการฝนหลวงควรมีค่าสูงกว่าร้อยละ 60 ขึ้นไป

## การปฏิบัติการฝนหลวงประจำวัน

### ๑) สรุปผลปฏิบัติการฝนหลวงประจำวันวันที่ 21 เมษายน 2561

ภาค/หน่วยฯ	หน่วยปฏิบัติการฯ (หน่วย)	เครื่องบิน ผล./ทอ. (ลำ)	จำนวนเที่ยวบิน (เที่ยว)	จำนวนชั่วโมงบิน (ชั่วโมง)	ปริมาณการใช้สารฝนหลวง (ตัน/นัด)	จังหวัดที่มีการรายงานฝนตก (จำนวนจังหวัด/อ่างเก็บน้ำเป้าหมาย)
<b>เหนือ</b>	<b>2</b>	<b>5/1</b>	<b>0</b>	<b>0:00</b>	<b>0.00</b>	<b>-/-</b>
- เชียงใหม่	1	2/1	0	0:00	0.00	ไม่ปฏิบัติการฝนหลวง เนื่องจากเมฆในพื้นที่เป้าหมายก่อตัวเล็กน้อย มีลักษณะทรงตัวและสลายตัวรวดเร็ว
- พิษณุโลก	1	3/-	0	0:00	0.00	ไม่ปฏิบัติการฝนหลวง เนื่องจากสภาพอากาศมีเสถียรภาพ เมฆก่อตัวเล็กน้อย และสลายตัวรวดเร็ว
<b>กลาง</b>	<b>2</b>	<b>6/-</b>	<b>0</b>	<b>0:00</b>	<b>0.00</b>	<b>-/-</b>
- กาญจนบุรี	1	3/-	0	0:00	0.00	ไม่ปฏิบัติการฝนหลวง เนื่องจากความชื้นสัมพัทธ์ที่ระดับ 10,000 ฟุตขึ้นไปมีค่าต่ำกว่า 60% ส่งผลให้กลุ่มเมฆในพื้นที่เป้าหมายไม่มีการพัฒนาตัว
- ลพบุรี	1	3/-	0	0:00	0.00	ไม่ปฏิบัติการฝนหลวง เนื่องจากอากาศมีเสถียรภาพ (ค่า Si = 2.5, Ki = 24.9 และความชื้นสัมพัทธ์ที่ระดับ 10,000 ฟุตขึ้นไปมีค่าน้อยกว่า 60 %) ส่งผลให้กลุ่มเมฆในพื้นที่เป้าหมายไม่มีการพัฒนาตัว และสลายตัวเร็ว
<b>ตะวันออกเฉียงเหนือ</b>	<b>2</b>	<b>2/3</b>	<b>4</b>	<b>5:00</b>	<b>5.00</b>	<b>2/1</b>
- อุดรธานี	1	-/3	1	1:20	2.00	มีฝนตกเล็กน้อย บริเวณ จ.เลย (ภูหลวง หนองหิน วังสะพุง)
- นครราชสีมา	1	2/-	3	3:40	3.00	มีฝนตกเล็กน้อย บริเวณพื้นที่ จ.นครราชสีมา (ปากช่อง) และพื้นที่ลุ่มรับน้ำเขื่อนลำตะคอง
<b>ตะวันออก</b>	<b>1</b>	<b>3/-</b>	<b>6</b>	<b>8:30</b>	<b>4.30</b>	<b>2/1</b>
- จันทบุรี	1	3/-	6	8:30	4.20	มีฝนเล็กน้อย ในพื้นที่ จ.สระแก้ว(คลองหาด วังสมบูรณ์ วังน้ำเย็น) จ.ฉะเชิงเทรา(ท่าตะเกียบ สนมชัยเขต)และพื้นที่ลุ่มรับน้ำอ่างเก็บน้ำคลองสียัด
<b>ใต้</b>	<b>2</b>	<b>4/-</b>	<b>6</b>	<b>5:55</b>	<b>6.20</b>	<b>2/1</b>
- หัวหิน	1	3/-	5	5:55	4.20	มีฝนตกเล็กน้อย บริเวณ จ.เพชรบุรี(หนองหญ้าปล้อง)และพื้นที่ลุ่มรับน้ำเขื่อนแก่งกระจาน
- สงขลา	1	1/-	1	0:00	2.00	มีฝนตกเล็กน้อย จ.นราธิวาส(สุโหงปาตี เจาะไอร้อง ระแงะ) พื้นที่ป่าพรุโต๊ะแดง
<b>รวม</b>	<b>9</b>	<b>20/4</b>	<b>16</b>	<b>19:25</b>	<b>15.40</b>	<b>6/3</b>

๑ สรุปผลรวมปฏิบัติการตั้งแต่เริ่มตั้งหน่วยปฏิบัติการฝนหลวง (1 มีนาคม - 21 เมษายน 2561)

ตั้งแต่เริ่มตั้งหน่วยปฏิบัติการฝนหลวง เมื่อวันที่ 1 มีนาคม - 21 เมษายน 2561 มีการขึ้นปฏิบัติการฝนหลวง จำนวน 47 วัน มีวันฝนตกจากการปฏิบัติการฝนหลวงคิดเป็นร้อยละ 94.50 ขึ้นปฏิบัติงานจำนวน 710 เที่ยวบิน (1,093:35 ชั่วโมงบิน) ปริมาณการใช้สารฝนหลวง 551.70 ตัน พลุซิลเวอร์ไอโอไดด์สำหรับภารกิจปฏิบัติการฝนหลวง จำนวน 1,230 นัด จังหวัดที่มีรายงานฝนตก รวม 39 จังหวัด

ภาค - ศูนย์/หน่วยปฏิบัติการฯ	ขึ้นบิน (วัน)	ฝนตก (วัน)	จำนวน เที่ยวบิน (เที่ยว)	จำนวน ชั่วโมงบิน (ชั่วโมง)	ปริมาณ สารฝนหลวง (ตัน/AgI, CaCl <sub>2</sub> นัด (ทำฝน)/AgI นัด (ย้อยยู่ลูกเห็บ))	จังหวัดที่มีรายงานฝนตก (ทั้งการสังเกตด้วยสายตา/การ ตรวจวัดด้วยเรดาร์ และ เครื่องวัดน้ำฝนอัตโนมัติ)	ปริมาตร น้ำไหลลง อ่างเก็บน้ำสะสม (ล้าน ลบ.ม.)
เหนือ	38	30	182	322:30	158.90/1,230	16 จังหวัด	-
- เชียงใหม่ (เปิดหน่วยฯ 1 มี.ค. 61 เป็นต้นไป)	26	23	108	173:00	111.40/514	บริเวณที่มีฝนตก ได้แก่ เชียงใหม่ เชียงใหม่ ตาก น่าน พะเยา แพร่ แม่ฮ่องสอน ลำปาง ลำพูน (9 จังหวัด)	-
- พิษณุโลก (เปิดหน่วยฯ 1 มี.ค. 61 เป็นต้นไป)	32	24	74	149:30	47.50/716	บริเวณที่มีฝนตก ได้แก่ กำแพงเพชร เชียงใหม่ ตาก น่าน พิจิตร พิษณุโลก เพชรบูรณ์ แพร่ ลำปาง ลำพูน อุตรดิตถ์ นครสวรรค์ ชัยภูมิ เลย ร้อยเอ็ด (15 จังหวัด)	
กลาง	23	23	129	195:30	93.60	6 จังหวัด	70.39
- นครสวรรค์ (เปิดหน่วยฯ 1-31 มี.ค. 61)	5	5	15	26:15	12.00	บริเวณที่มีฝนตก ได้แก่ ลพบุรี อุทัยธานี สมุทรสาคร (3 จังหวัด)	ศรีนครินทร์ 58.59 วชิราลงกรณ์ 11.80
- กาญจนบุรี (เปิดหน่วยฯ 6 มี.ค. 61 เป็นต้นไป)	21	21	92	135:50	64.40	บริเวณที่มีฝนตก ได้แก่ กาญจนบุรี นครปฐม กรุงเทพมหานคร สมุทรสาคร (4 จังหวัด)	
- ลพบุรี (เปิดหน่วยฯ 1 เม.ย. 61 เป็นต้นไป)	6	6	22	33:25	17.20	บริเวณที่มีฝนตก ได้แก่ ลพบุรี เพชรบูรณ์ (2 จังหวัด)	
ตะวันออกเฉียงเหนือ	27	23	82	142:55	80.30	9 จังหวัด	1.44
- ขอนแก่น (เปิดหน่วยฯ 1-31 มี.ค. 61)	13	9	28	63:30	22.00	บริเวณที่มีฝนตก ได้แก่ นครราชสีมา ชัยภูมิ บุรีรัมย์ (3 จังหวัด)	ลำตะคอง 1.44
- อุตรธานี (เปิดหน่วยฯ 1 เม.ย. 61 เป็นต้นไป)	8	7	11	14:25	16.80	บริเวณที่มีฝนตก ได้แก่ เลย นครราชสีมา หนองคาย อุตรธานี หนองบัวลำภู (5 จังหวัด)	
- นครราชสีมา (เปิดหน่วยฯ 1 เม.ย. 61 เป็นต้นไป)	13	13	43	65:00	41.50	บริเวณที่มีฝนตก ได้แก่ นครราชสีมา บุรีรัมย์ อุบลราชธานี สุรินทร์ (4 จังหวัด)	
ตะวันออก	38	34	181	256:25	116.30	5 จังหวัด	0.08



ภาค - ศูนย์/หน่วยปฏิบัติการฯ	ขึ้นบิน (วัน)	ฝนตก (วัน)	จำนวน เที่ยวบิน (เที่ยว)	จำนวน ชั่วโมงบิน (ชั่วโมง)	ปริมาณ สารฝนหลวง (ตัน/AgI, CaCl <sub>2</sub> น้ด (ทำฝน)/AgI น้ด (ย้บยั้งลูกเห็บ))	จังหวัดที่มีรายงานฝนตก (ทั้งการสังเกตด้วยสายตา/การ ตรวจวัดด้วยเรดาร์ และ เครื่องวัดน้ำฝนอัตโนมัติ)	ปริมาณ น้ำไหลลง อ่างเก็บน้ำสะสม (ล้าน ลบ.ม.)
- จันทบุรี (เปิดหน่วยฯ 1 มี.ค. 61 เป็นต้นไป)	38	34	181	256:25	116.30	บริเวณที่มีฝนตก ได้แก่ จันทบุรี สระแก้ว ฉะเชิงเทรา ชลบุรี ระยอง (5 จังหวัด)	คลองพระพุทธร 0.08
<b>ใต้</b>	<b>31</b>	<b>29</b>	<b>136</b>	<b>176:15</b>	<b>102.60</b>	<b>3 จังหวัด</b>	<b>24.68</b>
- หัวหิน (เปิดหน่วยฯ 1 มี.ค. 61 เป็นต้นไป)	28	27	130	161:05	90.60	บริเวณที่มีฝนตก ได้แก่ ประจวบคีรีขันธ์ เพชรบุรี (2 จังหวัด)	แก่งกระจาน 19.91 ปราณบุรี 4.77
- สงขลา (เปิดหน่วยฯ 1 เม.ย. 61 เป็นต้นไป)	6	5	6	15:10	12.00	บริเวณที่มีฝนตก ได้แก่ นราธิวาส (1 จังหวัด)	

กลุ่มวิชาการปฏิบัติการฝนหลวง กองปฏิบัติการฝนหลวง กรมฝนหลวงและการบินเกษตร